

KLUBBHÅNDBOK

SÆTRE IF GRAABEIN (SIFG) - Fotball



SÆTRE IF GRAABEIN - FOTBALLGRUPPA

KLUBBINFORMASJON:

Klubbnavn: Sætre Idrætsforening Graabein

Stiftet: 10. september 1872 (het da Sætre Idrætsforening)

Postadresse: Sætre IF Graabein, Fotballgruppa, Stikkvannsveien 2, 3475 Sætre

E-postadresse: fotball@graabein.no

Internettadresse: www.graabein.no

Telefon: 32 79 02 12

Organisasjonsnummer: 970 462 368

Klubbnummer NFF: 06280003

Bankkonto: 2240.60.58836

Medlem av: Norges Idrettsforbund og Buskerud Idrettskrets

Særforbund: Norges Fotballforbund

Tilknyttet: Buskerud Fotballkrets

SÆTRE IF GRAABEIN - FOTBALLGRUPPA

INNHOOLD:

1.	HISTORIEN, VISJONEN OG MÅLET:	5
1.1	Fotballen historie i Graabein:	55
1.2	VISJON:	6
1.3	MÅLET:	7
1.3.1	Mål barnefotball	7
1.3.2	Mål ungdomsfotball	8
2.0	VERDIGRUNNLAG:	9
2.1	Dugnadsånd	9
2.2	Fair play	9
	Det handler om respekt, ikke sant?	9
2.3	Trygge rammer	9
3	Klubbens lover	10
4	Klubbens organisering	10
4.1	Årsmøtet	10
4.2	Klubbens organisasjonskart	11
4.3	Fotballstyrets funksjon og sammensetning	11
1.1.	LEDER	12
1.2.	SPORTSLIG LEDER	12
1.3.	TRENERUTVIKLER	12
1.4.	SPILLERUTVIKLER	13
1.5.	DOMMERKOORDINATOR	13
1.6.	OPPSTARTSANSVARLIG	13
5.	Beskrivelse av øvrige roller	13
5.1.	LAGLEDERKONTAKT	13
5.2.	MATERIALFORVALTER	14
5.3.	KASSERER	14
5.4.	ARENAANSVARLIG	14
5.5.	KIOSKANSVARLIG	14
5.6.	ARRANGEMENTSANSVARLIG	15
5.7.	DUGNADSANSVARLIG	15
5.8.	FIKSANSVARLIG	15
5.9.	FAIR PLAY-ANSVARLIG	15
5.10.	KVALITETSKLUBBANSVARLIG	16

SÆTRE IF GRAABEIN - FOTBALLGRUPPA

6 LAGETS ORGANISERING:	16
6.1 Trener	17
6.2 Lagleder	17
6.3 Kampvert	18
7.0 KLUBBDRIFT/RUTINER:	18
7.1 Politiattest	18
7.2 Aktivitetsavgifter pr januar 2016	20
7.3 Forsikring	20
7.4 Arbeidsgiveransvar	20
7.5 Hjemmekamper	21
7.6 Bruk av klubbhus og anlegg	21
8 ØKONOMI:	22
8.1 Budsjett	22
8.2 Regnskap	23
8.3 Økonomistyring og kontanthåndtering	23
8.4 Lagskasse	23
8.5 Regningsbetaling	23
8.6 Bilgodtgjørelse/Reiseregning	24
8.7 Økonomisk ansvar	24
8.8 Innkreving	24
9 INFORMASJON/KOMMUNIKASJON	24
10 REKRUTTERINGSPLAN	27
11. UTDANNING OG KOMPETANSE	27
12 ÅRSHJUL	28

SÆTRE IF GRAABEIN - FOTBALLGRUPPA

1. HISTORIEN, VISJONEN OG MÅLET:

1.1 Fotballen historie i Graabein:

Foreningen ble stiftet 10. september 1872 og hadde da navnet Sætre Idrætsforening. Foreningen ble oppløst i 1916, men startet opp igjen 4. november 1917 som Idrettsforeningen Graabein. 7. november 1996 endret klubben navn igjen til Sætre Idrætsforening Graabein (SIGF), slik navnet er i dag.

Sætre IF Graabein har tidligere drevet med både friidrett, bandy, fotball, håndball, skigruppe og hoppgruppe. Mange av Sætre IF Graabein sine tidligere aktive ble både kretsmestere og vant medaljer i NM i friidrett. Graabein har i dag totalt ca. 700 medlemmer fordelt på fotball, håndball, friidrett og ski. Friidrett og Ski ligger i dag sortert under Fotballgruppa.

Fotballen startet opp i Graabein i 1918. I 1919 ble det leiet en bane av Grytnes Gård kalt "Øra". Under krigen var det liten aktivitet, men etter krigen blomstret interessen opp igjen og ledelsen i idrettsforeningen var så fremsynt at den

SÆTRE IF GRAABEIN - FOTBALLGRUPPA

straks begynte å planlegge for et utvidet og forbedret idrettsanlegg. Etter stor dugnad og god støtte fra Nitroglyserin Compagniets side, kunne vi åpne vårt nye idrettsanlegg med gressbane og løpebane 1. August 1948. Men det som manglet var et klubbhus, og igjen med hjelp fra Nitroglyserin Compagniet som stilte med 10.000 kroner til disposisjon sto klubbhuset ferdig i 1950. Det har vært mange oppgraderinger etter dette bl. a. reparasjon av løpebanen i 1966 og grusbanen høsten 79/vinteren 80. Og et nytt klubbhus ble gjort ferdig i 1991 med moderne fasiliteter som dusjer, toalett og kiosk. Sletta hadde i 2013 65-års jubileum.

Kunstgressbanen: I 2011 tok en liten gruppe initiativet til å sette i gang prosjektet med å få en kunstgressbane i Sætre da Sætre IF Graabein kun hadde gressbane som kunne brukes fra mai til slutten av september. Mange av lagene leide plass på kunstgressbaner andre steder i fylket. Det ble derfor vedtatt at grusbanen skulle gjøres om til kunstgressbane på ca. 43 x 68 meter. Total kostnad var ca. 1 million kroner og det ble lagt ned mange dugnadstimer fra frivillige i Graabein. Kunstgressbanen ble offisielt åpnet 5. november 2011.

1.2 VISJON:

Fotballgruppas klubbhåndbok er koblet til klubbens visjon og misjon som er:

Visjon:

En glødende kraft for fotballglede.

Misjon:

Engasjert miljø

Vi skal skape et miljø for engasjement og glede for spillere, støtteapparat og i nærmiljøet.

Inspirerende sportslig miljø:

Vi skal gi et tilbud til ALLE, uavhengig av kjønn, alder, ferdigheter og egne målsettinger!

Kvalitet på idrettsanlegg:

SÆTRE IF GRAABEIN - FOTBALLGRUPPA

Vi skal bidra til å videreutvikle vårt idrettsanlegg som er et naturlig midtpunkt på Sætre.

1.3 MÅLET:

Graabein Fotball har et ansvar for å ta vare på dem som ønsker å spille fotball i Hurum kommune. Dette skal skje ved at vi gir dem et godt sportslig og sosialt tilbud med trenere/ lagledere av høy kvalitet. Dette skal være tilpasset de forskjellige årsklassene og de ulike lags nivå og ambisjoner hos spilleren. Gjennom dette arbeidet skal det søkes å skape et godt kameratskap og et positivt miljø, noe som kan virke forebyggende, spesielt blant barn og ungdom.

Hovedmål for spillerne kan deles i to deler:

1. Vi er en fotballklubb, så vi skal utvikle fotballspillere.
2. Vi tar samfunnsansvar og bidrar til utvikling av «mennesket».

Vennskapsbånd vil knyttes som varer livet ut. Vi ønsker å bruke fotballen til å dele og lære viktige livsverdier og sosiale verdier. De som slutter underveis vil kunne ta med seg gode verdier til bruk i samfunnet. Verdier som er viktige er:

- Disiplin - Hardt arbeid – Struktur - Prioritering - “Teamwork”- Takle suksess - Takle nederlag/motgang - Sette mål og strebe etter dem – Forberedning og utførelse.
- I tillegg bidrar vi til bedre folkehelse, til integrering og bosetting og til identitetsbygging.

1.3.1 Mål barnefotball

- Gjøre det attraktivt for barn og unge å spille fotball i Sætre

SÆTRE IF GRAABEIN - FOTBALLGRUPPA

- Gjøre det hyggelig å være på trening gjennom gode holdninger, trivsel, god sosial samhandling og mestringsfølelse = utvikle fotballspillere med sosiale verdier
- Barnefotballen skal være klubbstyrt og foreldredrevet
- Skape stolthet av å være en del av Graabein-fotballen
- Øke statusen på det å spille fotball gjennom sportslig utvikling og suksess
- Ha et fotballtilbud fra og med 1. klasse
- Ha egne jentelag
- Antall lag og treninger skal følge sportsplan for alle alderstrinn, og vi skal tilby ekstra utviklingstiltak fra 10 års alder.
- Rekruttere flere til å delta i minifotball. Målsetting om å årlig rekruttere størst mulig (80% av guttene og 30% av jentene) av årskullet og beholde dem. Prioritere ekstratiltak årlig i perioden for å øke påmeldingene fra jenter, og beholde dem i fotballen.

1.3.2 Mål ungdomsfotball

- Tilrettelegge for at lagene fra 13 år og eldre etablerer en egen årsplan og egne utviklingsmål.
- Fortsette å utvikle spillere
- Tilrettelegge for tett samarbeid mellom de ulike lagene innad på de ulike årskullene
- Utvikle spillere til eget A-lag
- Være representert med spillere på aldersbestemte kretslag
- Være representert med ungdomslagene på øvre halvdel i serien
- Aktivt rekruttere jenter og på sikt stille jentelag i alle årstrinn

2.0 VERDIGRUNNLAG:

2.1 Dugnadsånd

SIFG er dugnadsdrevet og ethvert medlem og deres foresatte må påregne å ta del i dugnadsinnsatsen. I SIFG skal vi ha en så jevn dugnadsfordeling i lagene og i klubben som mulig. SIFG gir ikke medlemmene anledning til å kjøpe seg fri fra dugnad.

2.2 Fair play

Det handler om respekt, ikke sant?

Graabein er en Fair Play-klubb. Det betyr at alle skal jobbe for og forsterke verdier som respekt og toleranse. Fair Play handler om hvordan vi oppfører oss mot hverandre, både på og utenfor banen.

Alle som har lyst til å spille fotball er velkommen og skal få et fotballtilbud i Graabein Fotball. Ingen stenges ute, uansett sosial eller kulturell bakgrunn, kjønn, nivå, alder, funksjonsnedsettelse, seksuell orientering eller av andre grunner.

SIFG følger Fair Play reglene som ligger her.

2.3 Trygge rammer

Aktivitetene skal foregå innenfor rammer der alle opplever trygghet. Trivsel og trygghet er fundamentalt for en god sportslig utvikling.

Temaene SIFG kan jobbe med er:

SÆTRE IF GRAABEIN - FOTBALLGRUPPA

- Seksuelle overgrep og trakassering
- Doping
- Alkohol
- Trafikksikkerhet
- Kampfiksing og spilleavhengighet
- Mobbing og rasisme (inngår i Fair Play)
- Skader og forsikring
- Ernæring

3 Klubbens lover

Klubbens vedtekter/lover finner du på klubbens hjemmeside

4 Klubbens organisering

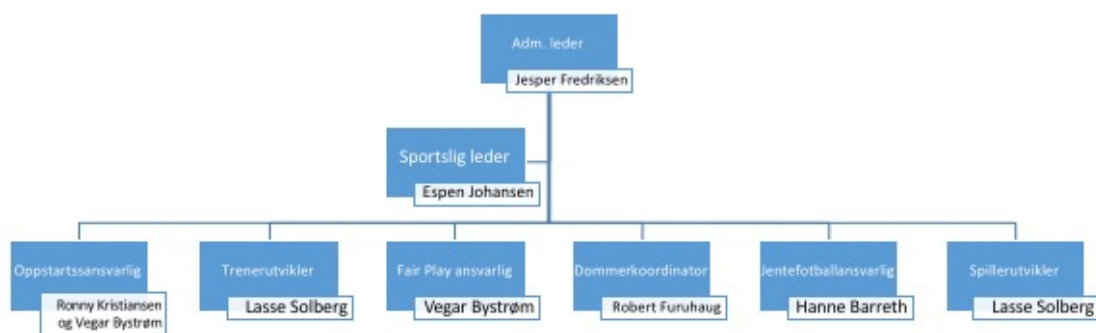
4.1 Årsmøtet

Graabeins øverste organ er årsmøtet som holdes hvert år i mars måned. Årsmøtet innkalles av styret med minst en måneds varsel og forslag som skal behandles på årsmøtet må være sendt til styret senest 2 uker før årsmøtet. Alle Graabeins medlemmer har adgang til årsmøtet.

4.2 Klubbens organisasjonskart



Organisasjonskart Fotballstyret Sætre IF Graabein



4.3 Fotballstyrets funksjon og sammensetning

Styret består av:

- Leder
- Sportslig leder
- Fair Play ansvarlig
- Oppstartsansvarlig
- Trenerutvikler
- Spillerutvikler
- Dommerkoordinator

SÆTRE IF GRAABEIN - FOTBALLGRUPPA

Oppgaver og arbeidsfordeling:

LEDERGRUPPE

1.1. LEDER

- Ansvar for administrasjon av gruppen
- Ansvar for gruppens budsjett og økonomi
- Kalle inn og lede styremøter og andre møter etter behov
- Ta imot saksinnspill og lage saksliste.
- Føre møtereferat og sende for arkivering
- Kontaktpunkt for gruppen, videresende e-post og forespørsler

1.2. SPORTSLIG LEDER

- Overordnet sportslig ansvarlig
- Overordnet ansvar anlegg
- Jobbe frem og vedlikeholde sportsplan
- Implementere sportslig satsning i lagene
- Jobbe for at det er fotballtilbud i alle alderstrinn fra skolestart for begge kjønn.
- Samle trenerne for å sette opp treningstider. Holde kontakt med sin like i håndballgruppa for å samordne treningstider på samme årstrinn.
- Administrere treningstidene til fotballgruppa og gjøre avtaler med eksterne om leie av fasiliteter ved behov.

1.3. TRENERUTVIKLER

- Etablere og følge opp mentorordning mellom trenerne
- Følge opp trenerne ift kurs og kompetanseheving
- Holde faste trenersamlinger og ved behov
- Tilrettelegge for trenerutdanning gjennomført hos Graabein
- Arrangere barnefotballkvelder og andre temakvelder

SÆTRE IF GRAABEIN - FOTBALLGRUPPA

1.4. SPILLERUTVIKLER

- Ansvarlig for å følge opp spillere slik at alle får utnyttet sitt potensiale
- Ansvarlig for å organisere hospiteringer og følge opp disse
- Ansvarlig for å organisere opphold på kretslag mv

1.5. DOMMERKOORDINATOR

- Følge opp dommere og kampledere
- Organisere kamplederkvelder
- Tilrettelegge for dommerutdanning
- Sørgje for at dommerutstyr er tilgjengelig på sletta. Bestille nødvendig utstyr.

1.6. OPPSTARTSANSVARLIG

- Ansvarlig for å ta imot nye årskull og rekruttere trenere og støtteapparat.
- Holde de første foreldremøtene.
- Kjenne klubbens visjon, verdier, mål og organisasjon.

5. Beskrivelse av øvrige roller

5.1. LAGLEDERKONTAKT

- Være kontaktpunkt for laglederne
- Samle inn og kvalitetssikre medlemslister og videresende til kasserer for fakturering
- Sende ut siste registrerte medlemsliste til lagledere for kvalitetssikring
- Holde oversikt på påmeldinger til cuper for alle lag
- Seriepåmelding fotballag.
- Arrangere faste lagledermøter og ved behov
- Budsjetansvar for cuper

SÆTRE IF GRAABEIN - FOTBALLGRUPPA

5.2. MATERIALFORVALTER

- Holde oversikt over gruppens utstyr
- Mønstre utstyr, kassere og lage bestillinger på nytt utstyr
- Følge opp forhandleravtaler og administrere klubbinnkjøp
- Være gruppens kontaktpunkt på alt av bestillinger og forespørsler på utstyr.
- Følge eget budsjett på utstyr
- Holde og administrere gruppens utstyrlager.

5.3. KASSERER

- Graabein Eiendom AS' daglige leder er engasjert som regnskapsfører for hele klubben, og fungerer som kasserer for alle gruppene
- Fakturere aktivitetsavgift
- Betale attesterte eller bekreftede regninger
- Holde oversikt over saldo på kontoer.
- Sende bilag til regnskapsfører
- Støtte arrangementskomiteer til budsjettering ved forespørsel

5.4. ARENAANSVARLIG

- Være støttespiller for gruppens egen "vaktmester" i forhold til oppgaver og vedlikehold
- Kontaktpunkt mot Graabein eiendom

5.5. KIOSKANSVARLIG

- Organisere kioskdriften
- Handle inn og sørge for at alt nødvendig er på plass.
- Følge opp lokalene i forhold til renhold og eventuelle oppgraderinger.
- Budsjettansvar for kioskdriften.

SÆTRE IF GRAABEIN - FOTBALLGRUPPA

5.6. ARRANGEMENTSANSVARLIG

- Støtte arrangementsgruppene med planlegging av sitt arrangement
- Kvalitetssikre prosessen og at frister overholdes.
- Sørge for at arrangementene evalueres og at forbedringspotensialet hentes ut.
- Sammen kasserer sørge for at oppgjør og bilag kommer inn.

5.7. DUGNADSANSVARLIG

- Støtte dugnadsgruppene med planlegging.
- Kvalitetssikre prosessen og at frister overholdes.
- Sørge for at arrangementene evalueres og at forbedringspotensialet hentes ut.
- Sammen med kasserer sørge for at oppgjør og bilag kommer inn.
- Administrere dugnadsbøter og sørge for innkreving av disse i samarbeid med kasserer.

5.8. FIKSANSVARLIG

Klubbens FIKS-ansvarlige må påse at klubben til enhver tid har personer i klubben med nødvendige tilganger, og riktig kompetanse til å utføre nødvendige oppgaver.

5.9. FAIR PLAY-ANSVARLIG

- Skal være oppdatert på fotballens gjeldende regelverk knyttet til Fair Play.
- Sprer informasjon om viktigheten av god sportsånd og etterlevelse av klubbens verdisett.
- Holder dialogen med fotballkretsen ift. verdispørsmål og Fair Play-relaterte problemstillinger.
- Sørger for at Graabein Fotball til enhver tid har det som finnes av skriftlig materiale fra Fotballforbundet knyttet til toleranse, mangfold, verdier, integrering, arbeid mot mobbing etc., og gjøre dette tilgjengelig for klubbens medlemmer.

SÆTRE IF GRAABEIN - FOTBALLGRUPPA

- Medvirker aktivt til å bygge en positiv klubbkultur der Fair Play står sentralt, og motvirker eventuelle brudd på god sportsånd blant spillere og foresatte.

5.10. KVALITETSKLUBBANSVARLIG

Klubben skal ha en kvalitetsklubbansvarlig som jobber med fremdriften i prosjektet kvalitetsklubb. Når et nivå er nådd, ønsker klubben at vi jobber mot neste nivå.

6 LAGETS ORGANISERING:

Et lag har behov for flere støttefunksjoner rundt seg. Det bør være et minimum av to trenere på hvert lag i Graabein Fotball. I barnefotballen bør den ene ha minimum aktivitetsleder-kurs (UEFA C-lisens, del 1) og i ungdomsfotballen UEFA C-lisens (trener 1). Fotballstyret skal være pådriver og motivator for at nye trenere melder seg på kurs. Vi ønsker også at eldre spillere etter endt karriere går inn i trenerfunksjoner i aldersbestemte klasser, selv om de ikke skulle ha egne barn i de lagene de trener. Oppgavene kan fordeles på flere roller, men det bør minimum være følgende roller på hvert lag:

SÆTRE IF GRAABEIN - FOTBALLGRUPPA

6.1 Trener

Treneren har hovedansvaret for laget, og er den som tar alle sportslige avgjørelser i tråd med sportsplanen. Hun/han skal sette seg inn i denne og rette seg etter de føringer som her er lagt. Det skal settes opp en plan i forhold til progresjon i treningen gjennom året, og det skal også tas hensyn til klubbens ideologi i forhold til spill og utvikling av gode ferdigheter – tenk langsiktig. Trener skal opptre lojalt i forhold til klubbens vedtekter, samt delta på trenerforum. Det er viktig å ta vare på alle spillere, og ta hensyn til hvilket aldersnivå de befinner seg på – tenke positivt og være inkluderende. Som trener skal man møte forberedt til trening og kamp, samt ta vare på klubbens utstyr og materiell. Det er viktig at trenerne deltar på klubbens trenerforum og kommer med fornuftige og konstruktive innspill. Det ønskes også at trenerne stiller på aktuelle kurs, for på den måten bygge mer kompetanse rundt lagene. Det kan også avtales observasjon av egne treninger, og få feedback på det en holder på med.

Treneren skal benytte planer og øvelser som befinner seg i treningsokta.no

Trener skal alltid sørge for at spillere bruker leggskin, og hensynta skadeforebygging i treningsopplegget.

6.2 Lagleder

Lagleder er lagets administrative leder og har ansvaret for at alt det praktiske fungerer rundt laget. Lagleder skal se til at alle får informasjon om betaling av aktivitetsavgift og sørge for at spillelister blir oppdatert. Innkalle til foreldremøte.

Lagleder samarbeider med trenerne om spillermøter, og skal være kjent med klubbens Sportsplan. Lagleder har også følgende ansvarsområder:

- Lære opp og organisere kampverter
- Sørge for at vester og alt er klart for kampvertene
- Informasjonsansvarlig for sitt lag.
- Ansvarlig for påmelding til cuper.
- Ansvarlig for å etterfylle førstehjelpskoffert.

SÆTRE IF GRAABEIN - FOTBALLGRUPPA

- Ansvarlig for bestilling av utstyr.
- Ansvarlig for utfylling av kamprapport via FIKS før kamp som overleveres dommer før hjemmekamp.
- Sørge for at dommeren får betaling eller alternativt levere dommerregning i kiosken snarest etter hjemmekamp.
- Ansvarlig for å omberamme kamper (FIKS).
- Logistikkansvarlig ved bortekamper.

6.3 Kampvert

- Ønsker motstanderen og dommerne velkommen til sletta.
- Organisere parkeringen slik at plassen utnyttes best mulig.
- Viser dem til en garderobe, dersom det er ønskelig for motstanderen (ofte fra 13 år og oppover) og det er garderobe tilgjengelig.
- Sørg for at foreldre som ikke har ansvar for laget står på andre siden av banen.
- Sprer informasjon om viktigheten av god sportsånd og etterlevelse av klubbens verdisett på lagsnivå.
- Kampverten har en forebyggende virkning, og skaper en god stemning under kampene i barnefotball.
- Gjestende lag føler seg ekstra velkommen
- Klubbdommeren har en voksen person å forholde seg til før, under og etter kampen
- Det er en voksen person tilstede under Fair Play hilsen før og etter kampen
- Bevisstgjøring av foreldregruppen som tar kampvert-jobben på alvor
- Skaper et godt omdømme for klubben, og gjestende lag trives hos oss

7.0 KLUBBDRIFT/RUTINER:

7.1 Politiattest

Politiattest skal avkreves av personer som skal utføre oppgaver for idrettslaget som innebærer et tillits- eller ansvarsforhold overfor mindreårige eller

SÆTRE IF GRAABEIN - FOTBALLGRUPPA

mennesker med utviklingshemming. Med mindreårige menes barn og unge under 18 år. Personer under 18 år skal også avkreves politiattest. Den nedre grense er 15 år. Disse skal legge frem attest: Trenere, oppmenn og foreldre som er med på turneringer som ledere. Hva skal idrettslaget gjøre?

- Styret skal avkreve politiattest av alle ansatte og frivillige som skal utføre oppgaver for idrettslaget som innebærer et tillits- eller ansvarsforhold overfor mindreårige eller mennesker med utviklingshemming.
- Styret skal oppnevne en person som er ansvarlig for å håndtere ordningen med politiattest i idrettslaget. Det skal også oppnevnes en vararepresentant.
- Styret må informere om ordningen på idrettslagets hjemmeside. Der skal også navn og kontaktinfo på personene som skal håndtere ordningen i idrettslaget, fremgå.
- Idrettslaget må fastsette hvilke oppgaver og hvilke personer som er omfattet av ordningen.
- Den styreoppnevnte skal informere de(n) aktuell(e) personen(e) om at de(n) må ha politiattest.
- Den styreoppnevnte skal sende inn søknad om politiattest til politiet. Søknaden må undertegnes av søkeren og av den styreoppnevnte. Attesten sendes fra politiet til den enkelte søker.
- Alle som skal ha politiattest må fremvise attesten for den styreoppnevnte.
- Den styreoppnevnte skal lagre opplysninger om hvilke personer som er avkrevd politiattest, at attesten er fremvist og dato for fremvisningen. Selve attesten beholdes av søkeren.
- Idrettslaget skal ikke gi oppgaver som innebærer et tillits- eller ansvarsforhold overfor mindreårige eller mennesker med utviklingshemming til personer som ikke fremviser politiattest eller som har anmerkninger på attesten.
- Idrettslaget kan når som helst kontakte NIF for råd og veiledning i disse sakene på telefon 800 30 630 eller på e-post til

SÆTRE IF GRAABEIN - FOTBALLGRUPPA

politiattest@idrettsforbundet.no. Rutiner for politiattest finner du her:
www.nif.no/politiattest

7.2 Aktivitetsavgifter pr januar 2016

Fotball 5-er serie (opp til og med 10 år) – kr. 2 096,- pr år

Fotball 7-er serie (11 og 12 år) – kr. 3 136,- pr år

Fotball 9-er serie (13-14 år) – kr. 3 968,-

Fotball 11-er serie (15 år og eldre) – kr. 5 214,- pr år

All aktivitetsavgift i fotball betales pr halvår (semester). Avgiften betales via Superinvite og må forhåndsbetales ved påmelding til semesteret.

Aktivitetsavgiften dekker blant annet utgifter til bane og hall, drakter, ball, forsikring og alle utgifter til seriespill og 2 cuper pr år. For 11-er serielagene dekker også avgiften kompensasjon til trener.

7.3 Forsikring

Fotballforsikringen dekker fotballspillere i alle aldre. For spillere under 12 år er det et krav om at spillerne er registrert som medlem av klubben. Dette betyr at alle fotballspillere, uavhengig av alder og nivå, har samme dekning under grunnforsikringen.

Spillere som har fylt 12 år må i tillegg være registrert i FIKS som aktive med lagsforsikring inneværende sesong for å være dekket av forsikringsordningen.

NFF tilbyr alle fotballspillere en individuell utvidet forsikring. Les mer om denne på nettsidene til fotballforbundet: <https://www.fotball.no/nff/fotballforsikring/>

7.4 Arbeidsgiveransvar

Sætre Idrætsforening Graabein AS' daglige leder er ansatt i klubben og har ansvar for daglig drift av klubben. Daglig leder rapporterer til hovedstyret.

7.5 Hjemmekamper

Klubbens hjemmekamper gjennomføres etter NFFs retningslinjer og Fair-Play kriterier.

I en fotballkamp skal glede, mestring, jevnbyrdighet og god oppførsel dominere. Derfor skal det avholdes et Fair-Play møte i forkant av kampstart i barne- og ungdomsfotballen. Trenerne er de viktigste rollemodellene for god eller dårlig oppførsel på og rundt banen.

En trener og en lagleder har som oftest hendene fulle i forbindelse med en kamp, og for å sikre en fin ramme rundt aktiviteten utpeker laget en egen kampvert. Det er både viktig og hyggelig at hjemmelaget har en vert som tar imot gjester, og en kampvert skal også ha en tydelig og respektert rolle under kampen. Kampvertens oppgave er å bidra til en god ramme rundt kampen preget av Fair-Play. Kampverten har på kampvert-vest og har med seg foreldrevettkort.

7.6 Bruk av klubbhus og anlegg

Anleggene eies av heleid datterselskap Sætre IF Graabein Eiendom AS (forkortet SIGE). Anleggene består av Sætrehallen, Sletta og Lysløypa.

Sportslig utvalg har ansvaret for å fordele treningstider iht. Hovedstyrets retningslinjer Instruks for søknad og tildeling av treningstider.

SLETTA (Gress- og kunstgressbane)

1. Innen fotballstyrets nærmere fastsettelsesdato skal de respektive lag sende sine ønsker om treningstider på Sletta for påfølgende kalenderår til Sportslig ansvarlig i fotballgruppa. Sportslig ansvarlig tar saken videre til sportslig utvalg Eksterne leietakere henvender seg til daglig leder i SIGE.
2. Lagene setter opp prioritert liste over ønskede treningstider.
3. Innen frist fastsatt av fotballstyret skal Sportslig utvalg ha sendt ut de fastsatte treningstider.

SÆTRE IF GRAABEIN - FOTBALLGRUPPA

Retningslinjer for tildeling av treningstider:

Fotball skal prioriteres ved tildeling av treningstider på Sletta.

Utover dette skal følgende kriterier legges til grunn for fordeling av treningstider, i den rekkefølge de er listet her:

1. Treningstider skal tilpasses utøvernes alder – yngre tidlig, eldre sent.
2. Treningstidene fordeles som de er prioritert fra de ulike lagene. Det vil si at dersom et lags første prioritet faller på same tidspunkt som et annet lags andre prioritet, blir førsteprioritetsønsket tatt til følge.
3. Først etter at alle lag har fått oppfylt ett prioritert ønske, skal treningstid nummer to tildeles.
4. Treningstider skal tilpasses treners/lagleders tilgjengelighet.
5. Treningstider for egne lag samt lag i samarbeidsklubber prioriteres foran andre leietakere som ikke er en del av SIFG.

All kontakt vedrørende eiendom, kontakt administrasjonskoordinator i SIGE, saetrehallen@bof-nett.no Telefon: 32 79 02 12.

8 ØKONOMI:

Klubbens overordnede økonomistrategi er at drift og investeringer skal være selvfinansiert gjennom inntektsbringende tiltak og egenandeler.

8.1 Budsjett

Klubben skal hvert år utarbeide budsjett for kommende år. Det budsjetteres på kontonivå, dvs. på et mest mulig detaljert nivå og tilsvarende som i regnskapet slik at avvik lett kan følges opp. Budsjettet skal være realistisk, og resultatet skal ikke vise underskudd med mindre det dekkes av positiv egenkapital.

SÆTRE IF GRAABEIN - FOTBALLGRUPPA

8.2 Regnskap

Klubben er regnskaps- og revisjonspliktig. Regnskapet følger i utgangspunktet kontantprinsippet, dvs. at inntekter og kostnader bokføres i den regnskapsperiode (år) der posten har oppstått, men ved større beløp kan det likevel foretas avsetning/periodisering slik at bokføring skjer på "rett år". Klubben har engasjert regnskapsfører som fører regnskapet for klubben. Klubben får regnskapsrapporter annenhver måned. Regnskapsåret følger kalenderåret.

8.3 Økonomistyring og kontanthåndtering

Gode interne rutiner for økonomistyring og etablerte kontrollrutiner er viktige for en sunn økonomi. Det er styrets plikt å sørge for ordentlig og oversiktlig registrering og dokumentasjon av regnskapsopplysningene. Kontantinntekter fra kiosksalg, loddsalg mv. skal alltid telles opp av to personer, og oppgjørsskjema fylles ut og signeres av to personer før pengene settes inn på konto (innleveres til banken).

8.4 Lagskasse

Det er ikke lov med private bankkonti til lagskasse i idrettslag. All økonomi skal bokføres i klubbens regnskap.

8.5 Regningsbetaling

Klubbens inngående fakturaer skal attesteres av styreleder og den som har bestilt varen før levering til økonomiansvarlig for anvisning og betaling. Dvs. at alle regninger skal signeres av to personer før betaling. Ved refusjoner av kontantutlegg skal det også signeres av to personer før betaling.

SÆTRE IF GRAABEIN - FOTBALLGRUPPA

8.6 Bilgodtgjørelse/Reiseregning

Trenere, lagledere, styremedlemmer eller andre som har avtale om å få dekket utgifter til kjøring i forbindelse med oppgaver utført for klubben, plikter å levere godkjente bilgodtgjørelsesskjema før godtgjørelsen utbetales.

8.7 Økonomisk ansvar

For avdelinger og gruppers økonomiske forpliktelser hefter hele klubben, og avdelinger/grupper kan derfor ikke inngå avtaler eller representere klubben utad uten styrets godkjenning. Dette innebærer også at klubbens hovedstyre skal godkjenne alle sponsoravtaler.

8.8 Innkreving

Innkreving skal alltid gjøres til klubbens bankkonto, fortrinnsvis hovedkontoen, med mindre klubbens økonomiansvarlig har gitt beskjed om annen konto til spesielle formål. Det skal aldri brukes private bankkonti tilhørende styremedlemmer, lagledere mv.

9 INFORMASJON/KOMMUNIKASJON

Klubben ønsker å ha en mest mulig åpen kommunikasjon og informasjonsflyt både internt og eksternt. Klubbens hjemmesider – www.graabein.no - er klubbens hovedinformasjonskanal. I tillegg er klubben aktiv på sosiale media. Her skal det legges ut nyheter rundt hva som skjer i klubben. På klubbens hjemmesider er det også fokus på de forskjellige lagene. Alle lag får sin egen side hvor de kan lage sine egne nyheter samt at det finnes oversikt over de ulike aktivitetene til hvert lag.

Andre aktuelle kanaler for informasjonsutveksling er:

- Trenerforum
- Foreldremøter
- Lagledermøter

SÆTRE IF GRAABEIN - FOTBALLGRUPPA

I tillegg arrangerer klubben et årlig møte for trenere/ledere, spillere, foreldre og medlemmer for å informere om klubbens virksomhet. Det årlige møtet skal omhandle:

- Klubbens verdigrunnlag
- NFFs retningslinjer for barne- og ungdomsfotball
- Fair play
- Tema fra "Trygge rammer"

Klubben velger ut og presenterer ett tema fra "Trygge rammer" årlig og utarbeider og implementerer retningslinjer som skal kommuniseres tydelig ut, bl.a. på klubbens hjemmesider

Temaene som det skal arbeides med er:

- Seksuelle overgrep og trakassering
- Doping
- Alkohol
- Trafikksikkerhet
- Kampfiksing og spilleavhengighet
- Mobbing og rasisme (som inngår i Fair play)
- Skader og forsikring
- Kosthold/Ernæring

Fotballgruppas handlingsplan

Hva	Hvordan	Hvem	Tidsfrist	Resultat
Org.utvikling Graabein	Delta i diskusjoner på klubbnivå	Fotball- styret	Løpende	
Trenerforum		Sportslig utvalg	Løpende Minst 2 pr år	

SÆTRE IF GRAABEIN - FOTBALLGRUPPA

Sportsplan		Sportslig leder	Evalueres hvert år	
Kvalitetsklubb	Jobbe for å innfri vilkårene til neste trinn i kvalitetsklubbstigen	Eget utvalg	Løpende	
Rekruttering av trenere	Tilby trenerutdanning. Finne trenere i foreldregruppen	Sportslig utvalg	Løpende	
Rekruttering av dommere	Tilby dommerutdanning. Obligatorisk dommerkurs for alle ungdomsspillere.	Sportslig utvalg	Løpende	
Rekruttering av nye lag	Informasjon på barneskolene.	Rekrutterings-ansvarlig	Våren før de begynner på barneskolen	
Innecup "Graabein Cup"	Arrangere cup i i hallen	Eget utvalg	Februar	
3v3-cup	Arrangere 3v3-cup på sletta i slutten av august	Sportslig utvalg	August	
Fotballskole	Arrangere fotballskole siste uka i juni	Sportslig utvalg	Juni	
Juletresalg	Prosjekt	Prosjekt-gruppe sammen med Håndball	Desember	
"Jenter på banen"	Prosjekt jenteløftet	Sportslig utvalg	Løpende	

SÆTRE IF GRAABEIN - FOTBALLGRUPPA

"Trygge rammer"	Arrangere klubbkveld	Sportslig utvalg	September	
-----------------	----------------------	------------------	-----------	--

10 REKRUTTERINGSPLAN

Rekrutteringsarbeidet er kanskje en av de viktigste aktivitetene klubben utfører. For å sikre kontinuitet i arbeidet, og unngå at årganger faller bort, har klubben utarbeidet en plan som inneholder en beskrivelse av hvordan nye årskull med spillere rekrutteres og hvordan disse blir tatt imot og gitt et likeverdig tilbud. Dette viktige arbeidet er det klubbens oppstartsansvarlige som utfører. Norsk idrett er basert på frivillig innsats av foreldre – og de mange titusener av foreldre gjør en strålende jobb år etter år. Nye barn kommer til hvert år og får vi ikke med oss foreldrene greier vi heller ikke å drive klubben. Like viktig som spillerrekruttering er dermed også foreldrerekruttering, da klubben er helt avhengig av foreldre til gjennomføring av klubbens aktiviteter rettet mot barnefotballen. Foreldrerekruttering er derfor også et viktig område som omhandles i klubbens rekrutteringsplan.

Under allidrettsparaplyen ønsker vi å rekruttere både håndball- og fotballspillere. Allidretten tilbyr generell idretts glede for fireåringene, og når de blir fem, gir vi dem også et innblikk i hvordan håndball- og fotballtreningene foregår. Gruppene deltar på disse periodene med trenerressurser.

Graabein ønsker at barn og unge driver fleridrett, og gir derfor aktivitetsavgiftsrefusjon når de er aktive i flere grupper.

11. UTDANNING OG KOMPETANSE

Norsk fotballs enorme aktivitetsomfang skaper behov for svært mange frivillige som bekler ulike funksjoner. Jo bedre kvalifiserte disse er, desto bedre fotballaktivitet vil klubben kunne tilby barn og ungdom, gutter som jenter.

SÆTRE IF GRAABEIN - FOTBALLGRUPPA

Lederkompetanse er avgjørende for god styring av klubben, og dyktige trenere er avgjørende for kvaliteten på klubbens aktiviteter. Klubben har derfor utarbeidet en kompetanseplan som definerer kriterier for utdanning/kompetanse av både klubbens styre og trenere:

- Alle styremedlemmer skal ha fotballeder 1-kurs
- Alle trenere barnefotball skal ha C-kurs del 1 og 2
- Alle trenere ungdomsfotball skal ha C-kurs del 3-4
- Hovedtrenere på juniornivå bør ha B-kurs
- Alle klubbdommere og dommerkoordinator skal ha klubbdommerkurs
- Lagledere bør ha fotballeder 1-kurs

12 ÅRSJUL

Fotballåret har sin egen syklus, og det er tidsfrister å forholde seg til, «må-oppgaver» og en rekke ting som skal på plass for å gjøre fotballhverdagen best mulig for flest mulig. For å sikre ryddighet og oversikt har klubben et årshjul, der oppgaver som skal gjøres, arrangementer som skal gjennomføres og prosjekter som skal igangsettes er definert. Årshjulet inneholder også datoer og tidsfrister som er nyttige for planlegging av sesongen. Dette er et verktøy for fotballstyret, og ligger i en delt dropbox-mappe.

Videre samler vi de viktigste opplysningene for hele klubben, og alle gruppene, til et felles årshjul som finnes på klubbens nettside slik at det er tilgjengelig for alle. Gå inn på www.graabein.no